



## BELANGRIJKE VEILIGHEIDSVOORSCHRIFTEN

ZORG DAT U ALLE INSTRUCTIES AANDACHTIG LEEST, BEGRIJPT EN NALEEFT VOORDAT U DIT PRODUCT INSTALLEERT EN GEBRUIKT.

# Rond zwembad met stalen frame

## HANDLEIDING

### VOOR DE VOLGENDE AFMETINGEN:

TYPE B: -Φ10' x 30"(Φ3m x 76 cm)

-Φ12' x 30"(Φ3.6m x 76 cm)

-Φ14' x 32"(Φ4.2m x 84 cm)



de tekening is uitsluitend bedoeld voor illustratiedoeleinden. Het werkelijke product kan verschillen. Niet volgens schaal. Gedetailleerde informatie over het productmodel en de grootte vindt u aan het einde van deze handleiding.

## BRENG HET PRODUCT NIET TERUG NAAR DE WINKEL

SHANGHAI JILONG SPORT AND LEISURE PRODUCTS CO., LTD  
2555 XiuPu Road, Pudong Area, Shanghai, China.

[www.avenli.com](http://www.avenli.com)

JIANGSU JILONG SPORT AND LEISURE PRODUCTS CO., LTD

NO.1 Industrial Area South Zhongchen Road Zhongyang Town, Suqian, Jiangsu, China

**STOP!**



**AANDACHTIG LEZEN EN BEWAREN VOOR LATERE RAADPLEGING.**

# INHOUDSOPGAVE

DEVEILIGHEIDSINSTRUCTIES	02
ONDERDEELREFERENTIE	04
LOCATIESELECTIE	08
HET ZWEMBAD OPZETTEN	09
HET ZWEMBAD VULLEN MET WATER	10
OVERWINTERING EN LANGDURIGE OPSLAG	11
ZWEMBADONDERHOUD EN WATERVERZORGING TIJDENS SEIZOEN	12
PROBLEMEN OPLOSSEN	13
BEPERKTE GARANTIE	14

## DEEL 1 - DE VEILIGHEIDSINSTRUCTIES

**Zorg dat u de alle informatie in deze handleiding leest, begrijpt en naleeft voordat u het zwembad installeert en gebruikt. Deze waarschuwingen, instructies en veiligheidsrichtlijnen hebben betrekking op enkele algemene risico's van recreatie in het water, maar kunnen niet alle risico's en gevaren in alle gevallen dekken. Let altijd goed op, gebruik uw gezond verstand en goed oordeel wanneer u geniet van wateractiviteiten. Bewaar deze informatie voor toekomstig gebruik.**

### Veiligheid voor niet-zwemmers

- 1) Doorlopende, actieve en waakzame supervisie van zwakke zwemmers en niet-zwemmers door een competente volwassene is op elk ogenblik vereist (denk eraan dat kinderen jonger dan vijf jaar het grootste risico op verdrinking lopen);
- 2) Wijs een competente volwassene aan om bij elk gebruik toezicht te houden op het zwembad;



- 3) Zwakke zwemmers of niet-zwemmers moeten een persoonlijke beschermingsuitrusting dragen bij het gebruik van het zwembad;

- 4) Wanneer het zwembad niet in gebruik is of niet onder toezicht staat, verwijdert u al het speelgoed uit het zwembad en de omgeving ervan om te vermijden dat kinderen naar het zwembad worden getrokken.

### Veiligheidsapparaten

- 1) Het is aanbevolen een barrière te installeren (en alle deuren en vensters te sluiten, waar dat van toepassing is) om onbevoegde toegang tot het zwembad te voorkomen;
- 2) Barrières, zwembadafdekkingen, zwembadalarmen of soortgelijke veiligheidsapparaten zijn nuttige hulpmiddelen, maar ze zijn geen vervanging voor doorlopend en competent toezicht door volwassenen.

### Veiligheidsuitrusting

- 1) Het is aanbevolen reddingsapparatuur (bijv. een zwemband) bij het zwembad te houden;
- 2) Houd een werkende telefoon en een lijst met noodnummers dicht bij het zwembad.

### Veilig gebruik van het zwembad

- 1) Moedig alle gebruikers, vooral kinderen, aan om te leren zwemmen;
- 2) Leer eerste hulp (reanimatie - CPR) en fris deze kennis regelmatig op. Dit kan een levensreddend verschil maken bij noodgevallen;
- 3) Leer alle gebruikers van het zwembad, inclusief kinderen, wat ze moeten doen bij noodgevallen;
- 4) Duik nooit in een ondiep deel van het water. Dit kan ernstig letsel of overlijden veroorzaken;

## DEEL 1 - DE VEILIGHEIDSINSTRUCTIES

- 5) Gebruik het zwembad niet wanneer u alcohol of medicatie gebruikt die uw capaciteit om het zwembad veilig te gebruiken, kan hinderen;
- 6) Wanneer er zwembadafdekkingen worden gebruikt, moet u ze volledig van het wateroppervlak verwijderen voordat u in het zwembad stapt;
- 7) Bescherm gebruikers van het zwembad van met het water verwante aandoeningen door het zwembadwater te verzorgen en een goede hygiëne toe te passen. Raadpleeg de richtlijnen voor de waterbehandeling in de handleiding;
- 8) Bewaar chemische producten (bijv. voor de waterbehandelings-, reinigings- of desinfectieproducten) buiten het bereik van kinderen.
- 9) Gebruik de waarschuwingstekens zoals hieronder uiteengezet;
- 10) Er moeten wegneembare ladders op een horizontaal oppervlak worden geplaatst.
- 11) Waarschuwing: een leeggelaten zwembad buitenshuis kan onbekende gevaren veroorzaken.

WAARSCHUWING: de installatie en montage moet gebeuren door volwassenen.

WAARSCHUWING: lees en volg de gebruiks- en onderhoudsinstructies om een veilig gebruik van de zwembadkit te garanderen. Als u de gebruiks- en onderhoudsinstructies niet volgt, kan dit een ernstig gezondheidsrisico, vooral bij kinderen, veroorzaken.

WAARSCHUWING: alleen voor huishoudelijk gebruik buitenshuis.

WAARSCHUWING: gevaar op verdrinking. Er zijn al kinderen verdronken in draagbare zwembaden.

WAARSCHUWING: maak het zwembad leeg als het niet in gebruik is. Laat een klein zwembad buitenshuis niet leeg achter buitenshuis.



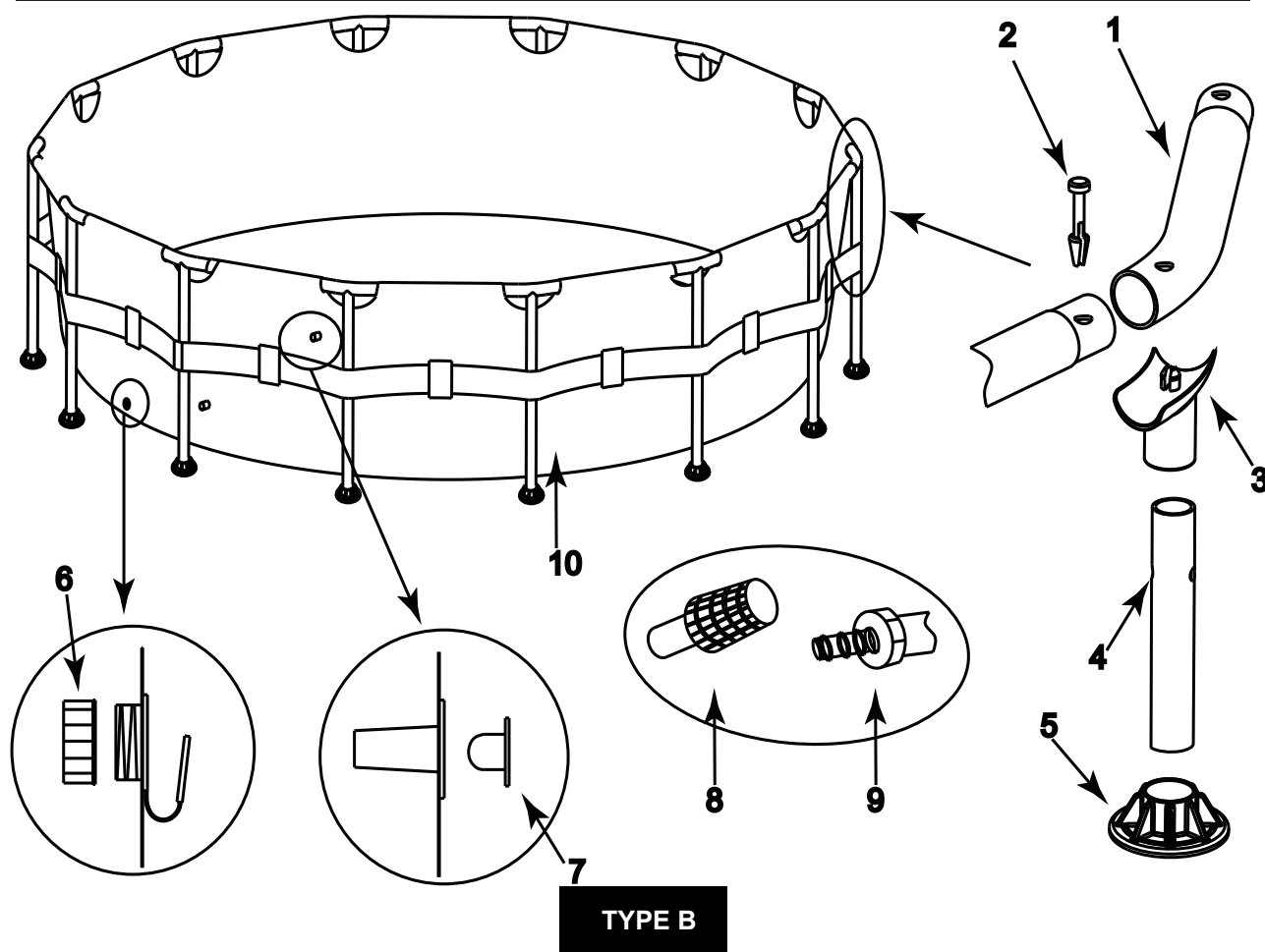
WAARSCHUWING: houd kinderen onder toezicht in een omgeving met water.



WAARSCHUWING: niet duiken.

Dit veiligheidsteken moet worden geplaatst op een goed zichtbare positie op maximaal 2 m van het zwembad. U kunt ook een lijm op vinylbasis aanschaffen (niet inbegrepen) om het teken aan de zwembadwand te lijmen, naast het ingangs- en uitgangspunt, zodat het zeker duidelijk zichtbaar is voor alle gebruikers die het zwembad naderen.

## DEEL 2 REFERENTIES ONDERDELEN



Model	Grootte	Watercapaciteit	Pomp	Ladder
17798XX	Φ10' x 30"(Φ3m x 76cm)	1158Gal(4383L)	√	x
17798	Φ10' x 30"(Φ3m x 76cm)	1158Gal(4383L)	x	x

XX : DE/EU/GB/FR/IL/CH/BR

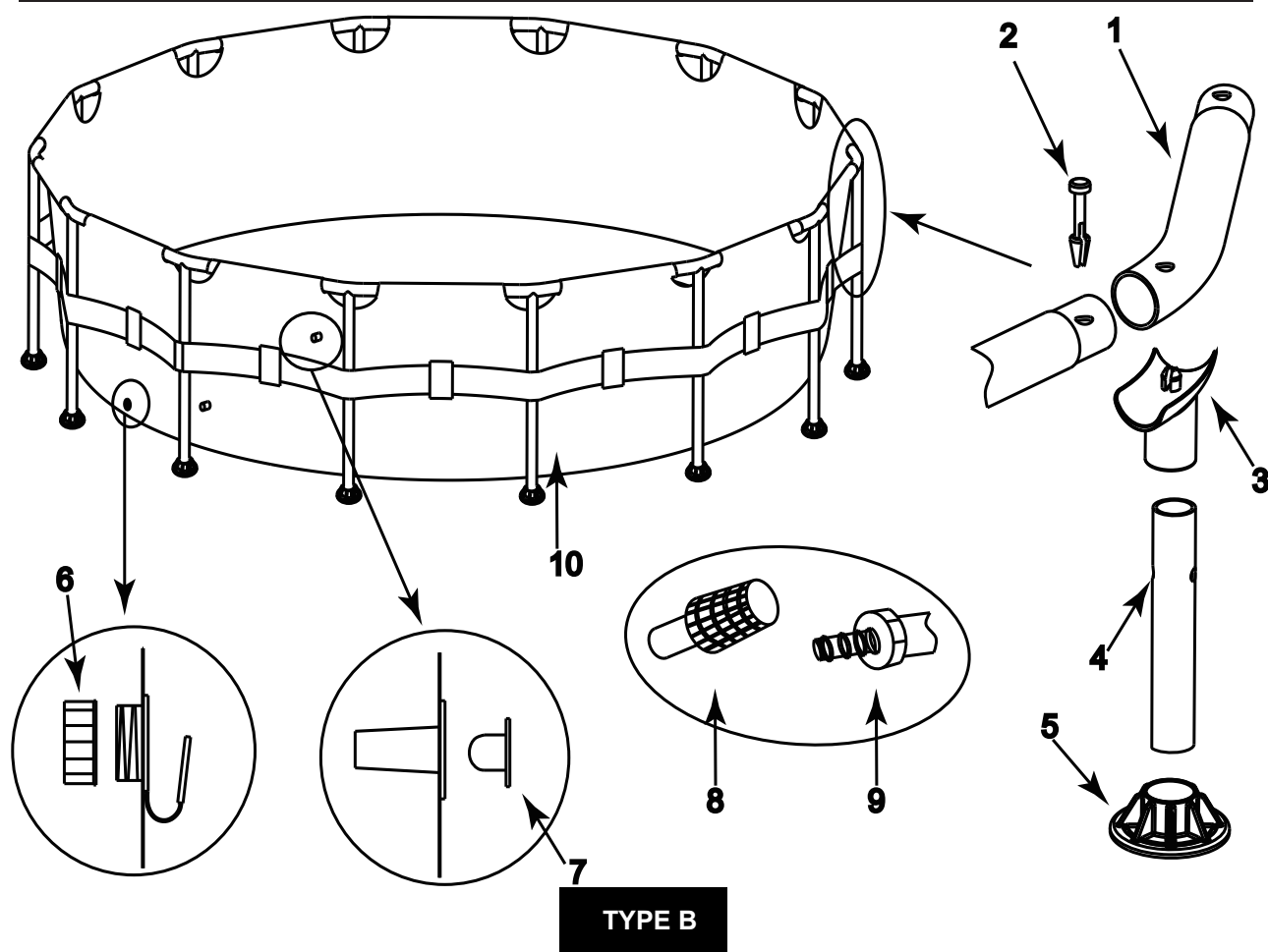
## DEEL 2 REFERENTIES ONDERDELEN

Voordat u het zwembad monteert, moet u de inhoud openleggen en controleren zodat u de onderdelen die u bij de montage zult gebruiken, leert kennen:

**OPMERKING:** de tekening is uitsluitend bedoeld voor illustratiedoeleinden. Het werkelijke product kan verschillen. Niet volgens schaal.

<b>Φ10'x30" (Φ3m x 76 cm)</b>			
NR.	NAAM	AANTAL	SERIE NUMMER
1	Horizontale balk	8	290187
2	PVC-pen	8	290181
3	T-verbinding	8	290317
4	Verticale poot	8	290188
5	Verticaal pootkapje	8	290185
6	Deksel afvoerlep	1	290366
7	Stopper	2	290311
8	Patroonfilter	2	290312
9	Connector afvoerlep	1	290364
10	Zwembad bekleding	1	393248
	Kleur	BLAUW	

## DEEL 2 REFERENTIES ONDERDELEN



Model	Grootte	Watercapaciteit	Pomp	Ladder
17799XX	Φ12' x 30''(Φ3.6m x 76cm)	1617Gal(6125L)	√	x
17799	Φ12' x 30''(Φ3.6m x 76cm)	1617Gal(6125L)	x	x
17800XX	Φ14' x 33''(Φ4.2m x 84cm)	2508Gal(9495L)	√	x
17800	Φ14' x 33''(Φ4.2m x 84cm)	2508Gal(9495L)	x	x

XX : DE/EU/GB/FR/IL/CH/BR

## DEEL 2 REFERENTIES ONDERDELEN

Voordat u het zwembad monteert, moet u de inhoud openleggen en controleren zodat u de onderdelen die u bij de montage zult gebruiken, leert kennen:

**OPMERKING:** de tekening is uitsluitend bedoeld voor illustratiedoeleinden. Het werkelijke product kan verschillen. Niet volgens schaal.

NR.	NAAM	Φ12' x 30" (Φ3.6m x 76cm)		Φ14' x 33" (Φ4.2m x 84cm)	
		AANTAL	SERIE NUMMER	AANTAL	SERIE NUMMER
1	Horizontale balk	10	290197	12	393131
2	PVC-pen	10	290181	12	290181
3	T-verbinding	10	290318	12	290183
4	Verticale poot	10	290188	12	393132
5	Verticaal pootkapje	10	290185	12	290185
6	Deksel afvoerklep	1	290366	1	290366
7	Stopper	2	290311	2	290311
8	Patroonfilter	2	290312	2	290312
9	Connector afvoerklep	1	290364	1	290364
10	Zwembad bekleding	1	393249	1	393250
	Kleur	BLAUW		BLAUW	

## DEEL 3 - LOCATIESELECTIE

**WAARSCHUWING:** Zwembaden die op onvoldoende egale oppervlakken worden geïnstalleerd, worden aan lekkages, onregelmatige vervormingen of omvallen onderworpen. Dit kan schade aan eigendommen of ernstig letsel aan personen in en rondom het gebied van het zwembad veroorzaken!

**WAARSCHUWING:** Gebruik geen zand tijdens de installatieprocedure. Als u merkt dat u een "nivelleringsmiddel" nodig hebt, is uw installatielocatie mogelijk niet geschikt. **HET NIET NALEVEN VAN DEZE WAARSCHUWING KAN LEIDEN TOT ERNSTIGE LICHAAMELIJKE LETSELS.**

**VOORZICHTIG:** Kies uw installatiegebied nauwkeurig omdat gras en andere plantengroei onder het grondzeil (indien van toepassing) zal sterven. Probeer daarnaast ook om het grondzeil (indien van toepassing) te plaatsen in een gebied dat niet vatbaar is voor agressieve plant- en onkruidsoorten, omdat ze door het grondzeil (indien van toepassing) kunnen groeien.

**VOORZICHTIG:** Het zwembad moet toegang hebben tot een AC-stopcontact van 110 of 230 volt dat door een verliesstroomautomaat wordt beschermd. Het zwembad mag niet dichterbij dan 2 meter van de voedingsbron geplaatst worden, maar niet verder dan de lengte van de kabel van de filterpomp. Er mag onder geen enkele omstandigheid een verlengsnoer worden gebruikt om het bereik van de verbinding te verlengen.

Het is absoluut belangrijk dat u voor uw zwembad een geschikte locatie selecteert **VOORDAT** u probeert het met water te vullen. Selecteer een instellingslocatie die strikt voldoet aan de volgende richtlijnen:

**Richtlijn 1.** Controleer of het gebied stevig, plat (geen hopen of kuilen van aarde) en extreem waterpas is, met een maximale hellingsgraad van 3° op elk punt in het installatiegebied.

**Richtlijn 2.** Zorg dat het oppervlak die u hebt geselecteerd om het zwembad op te zetten, volledig vrij is van stenen, stokken, scherpe voorwerpen of ander vreemd afval.

**Richtlijn 3.** Selecteer een gebied dat niet direct onder bovenstroomleidingen of bomen is. Zorg daarnaast dat het instellingsgebied van het zwembad geen ondergrondse pijpleidingen, leidingen of kabels van enige soort bevat.

**Richtlijn 4.** Als bij uw zwembadpakket een gronddoek is geleverd, is het gebruik ervan sterk aanbevolen. Het grondzeil helpt de zwembadbekleding te beschermen tegen schade door de groei van onkruid, scherpe objecten en afval.

**Richtlijn 5.** Kies, wanneer mogelijk, een open locatie op uw terrein dat aan direct zonlicht wordt blootgesteld. Dit helpt uw zwembad te verwarmen.

Platte, effen bodem **JUIST**

Hobbelige, hellende bodem - **FOUT**





## DEEL 4-HET ZWEMBAD OPZETTEN

**BELANGRIJK:** Start de montage niet als er stukken ontbreken. Bel het nummer van de klantendienst in uw regio voor vervangstukken.

Het aantal personen dat is vereist voor de installatie: minstens twee volwassenen.

Totale installatieduur zonder de tijd voor de voorbereiding van de locatie en het bijvullen van water:

30 minuten voor de afmetingen  $\Phi 10' \times 30''/\Phi 12' \times 30''$

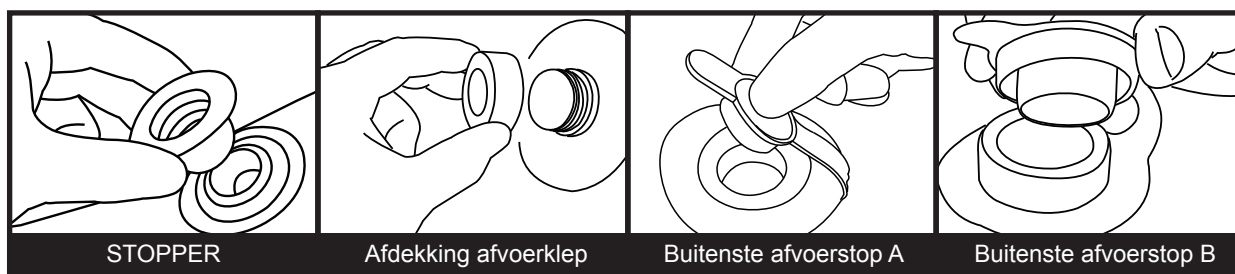
45 minuten voor de afmetingen  $\Phi 14' \times 33''$

### Stap 1. CONTROLE VAN ALLE ONDERDELEN.

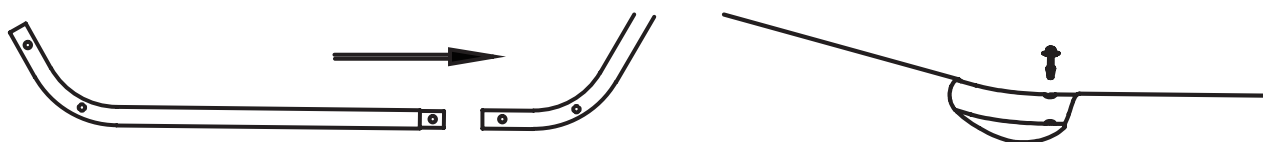
Verwijder alle onderdelen uit de kartonnen verpakking en plaats ze op de grond op de locatie waar ze moeten worden gemonteerd. Controleer elk onderdeel volgens "REFERENTIES ONDERDELEN". Controleer of alle onderdelen die moeten worden gemonteerd, aanwezig zijn.

### Stap 2. INSTALLEER DE AFDEKKING EN STOPPER VAN DE AFVOERKLEPPEN

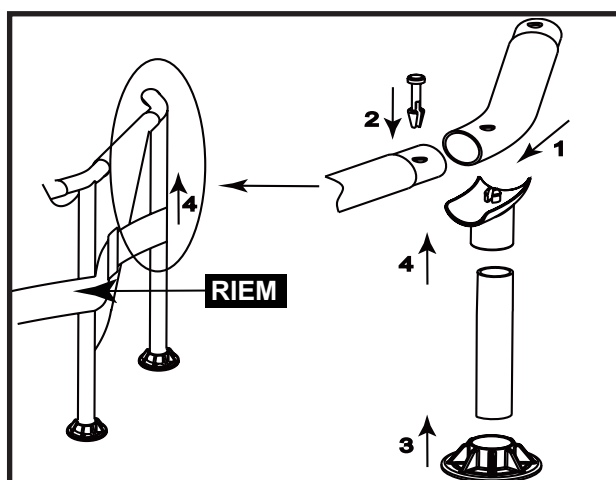
Controleer of de buitenste afvoerstop in de buitenste afvoerkap zit en of de afdekking van de afvoerlep stevig is vastgeschroefd. Sluit de aansluitopeningen aan op de stoppers. (De buitenste afvoerstop verandert afhankelijk van de grootte van het zwembad.)



### Stap 3. INSTALLEER DE HORIZONTALE BALK



### Stap 4. T-VERBINDING INSTALLEREN (VOOR TYPE B)



1. Gebruik het aansluitingsuiteinde van de T-verbinding voor het aansluiten van de aangrenzende horizontale buizen.
2. Stop de pen stevig in de opening van de aangesloten horizontale buis en T-verbinding.
3. Installeer het verticale pootkapje op de verticale poot.
4. Stop de verticale poot in de T-verbinding door de riem.

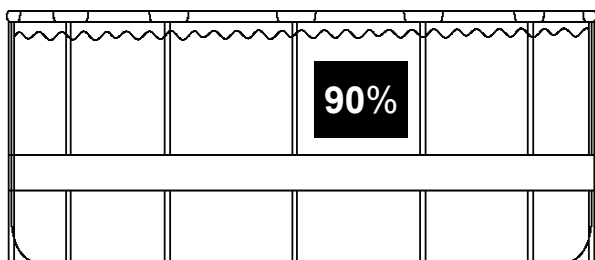
**TIP:** Als u de opening op de horizontale buis of verticale poot niet kunt vinden, draait u de buizen tot de pen voor de opening zit.

## DEEL 5 - VUL HET ZWEMBAD MET WATER

**WAARSCHUWING:** laat het zwembad niet onbewaakt achter tijdens het vullen met water.

**WAARSCHUWING:** als er meer dan 2,5 - 5 cm water samenstroomt aan een van de zijden voordat het midden wordt gevuld, staat het zwembad niet waterpas genoeg en moet dat worden gecorrigeerd. U moet de afvoerstop uittrekken, het water volledig laten weglopen, het zwembad volledig demonteren, het zwembad op een effen oppervlak plaatsen en de installatierichtlijnen herhalen.

**WAARSCHUWING:** NIET TE VEEL VULLEN omdat het zwembad hierdoor kan inzakken. Bij zware regenval moet u soms wat water aflaten om zeker te zijn dat het waterpeil goed is.



1. Zorg dat het afvoerhulpstuk stevig is aangesloten en de kap op zijn plaats is. Begin het zwembad te vullen met water. Nadat ongeveer 2,5 cm water op de bodem is gevuld, stopt u het vullen en wrijft u de kreuken uit de onderkant van het zwembad. Trek de buitenwand vanaf de bovenrand, helemaal rond de onderkant van het zwembad, zodat het gelijkmatig wordt gevuld.

2. Ga door met het vullen van het zwembad tot waterlevel.

## DEEL 6 - OVERWINTERING EN LANGDURIGE OPSLAG

**WAARSCHUWING:** Laat uw kinderen niet op het omgevouwen deel staan en zorg dat ze niet in de richting van de wateruitlaat gericht zijn tijdens de afvoer. De waterstroom kan uw kinderen meesleuren.

**WAARSCHUWING:** Het zwembad moet worden opgeslagen op een koele en droge plek, waar geen scherpe objecten aanwezig zijn of er geen zware objecten boven liggen waardoor het zwembad kan beschadigd raken.

**Stap 1.** Als u een filterpomp hebt, moet u zorgen dat de elektriciteitsbron naar de filterpomp is losgekoppeld.

**Stap 2.** Controleer of de buitenste afvoerstop stevig in de binnenzijde van het zwembad is gestopt.

**Stap 3.** Bevestig uw tuinslang op de connector van de afvoerklep en plaats het andere uiteinde van de slang in een gebied waar het water veilig kan worden afgevoerd, zoals een stormbekken of een goot. Denk eraan dat water altijd zijn eigen niveau zoekt. Daarom moet het uiteinde van de slang lager liggen dan het zwembad zodat een volledige afvoer is gegarandeerd.

**Stap 4.** Als u een filterpomp hebt, stopt u stopper in de inlaat- en uitlaatbevestigingen, op de binnenkant van het zwembad, en koppelt u vervolgens de filterpompslangen los.

**Stap 5.** Bevestig de connector van de afvoerklep op de afvoeruitlaat door de connector rechtsonder te draaien.

**Stap 6.** Open de buitenste afvoerstekker op de binnenkant van het zwembad en het water wordt onmiddellijk afgevoerd.

**Stap 7.** Koppel de slang en afvoerklepconnector los wanneer u klaar bent.

**Stap 8.** Vervang de buitenste afvoerstop op de binnenkant van het zwembad.

**Stap 9.** Zorg dat de zwembadbekleding helemaal droog is voordat u het zwembad samenvouwt voor langdurige opslag. Als u het zwembad enkele uren blootgesteld laat aan zonlicht, wordt het gereinigd en verloopt het drogen sneller zodat het gemakkelijker wordt om het zwembad op te slaan voor opslag. (Probeer nooit een zwembad op te vouwen of op te bergen als het niet helemaal droog is. Anders kan dit leiden tot de vorming van schimmel terwijl het zwembad is opgeslagen.)

**Stap 10.** Denk eraan dat een goede opslag tijdens de winter cruciaal is om uw investering in een zwembad te beschermen. Zodra het leeggemaakt en droog is, moet u het zwembad zorgvuldig opvouwen en in een grondzeil (indien beschikbaar) of een soortgelijk beschermend zeilmateriaal wikkelen. Het zwembad en alle toepasselijke accessoires zoals de pomp, afdekken, grondzeil, ladder, slangen, klemmen en hardware moeten samen worden behouden en binnenshuis worden opgeslagen op een redelijk warme, droge en waterdichte locatie.

### VOUWINSTRUCTIE

**Vóór het opvouwen is het beter alle onderdelen en het zwembad te drogen door ze ongeveer een uur in de zon te leggen (AFB. 1). Verspreid vervolgens wat talkpoeder om te verhinderen dat het vinyl samenplakt.**

**Stap 1.** Vouw de uitstekende zijanten naar binnen om de rechthoekige vorm te maken (AFB. 2).

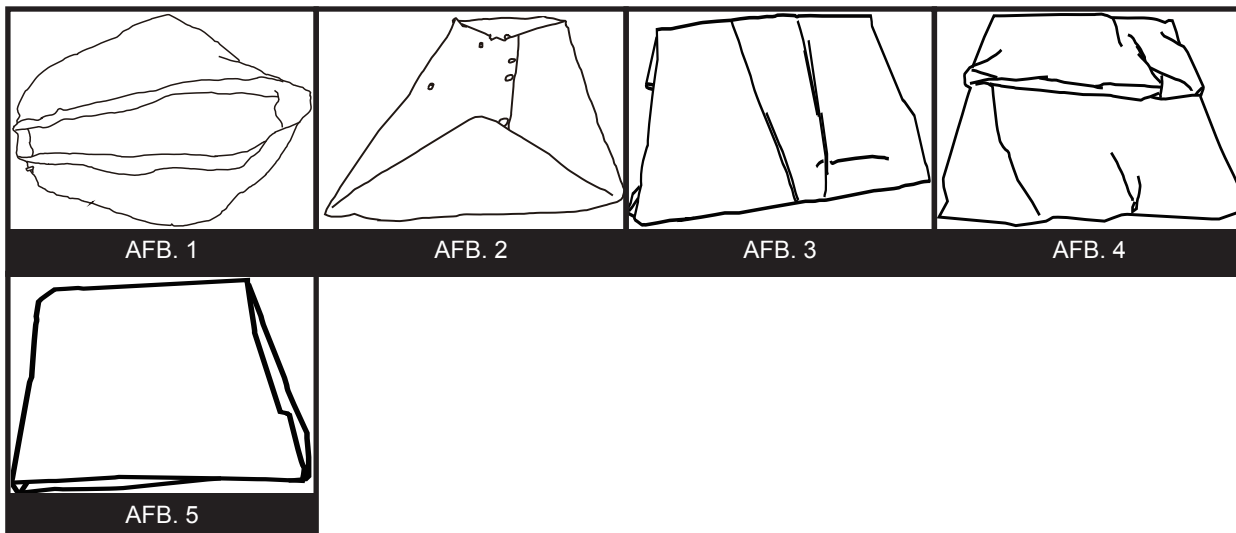
**Stap 2.** Vouw elke helft van de rechthoek om een kleinere rechthoekige vorm te maken (AFB. 3).

**Stap 3.** Vouw elk uiteinde naar achter. (AFB. 4).

**Stap 4.** Vouw de resterende uiteinden samen om een rechthoekige vorm te maken (AFB. 5).

**TIPS1.** Verwijder de lucht binnenin om het gevouwen zwembad dun en plat te maken tijdens elke vouw.

**TIPS2.** De originele verpakking kan worden gebruikt voor opslag.



## DEEL 7- SEIZOENSWEMBAD ONDERHOUD EN WATERVERZORGING

**WAARSCHUWING:** Indien van toepassing, is de filterpomp die bij uw zwembad is geleverd, ontworpen voor het verwijderen van vuil en andere kleine deeltjes uit uw zwembadwater. Om er echter voor te zorgen dat het zwembadwater perfect zuiver, algenvrij en beschermd is tegen schadelijke bacteriën, is het **HEEL BELANGRIJK EEN CONSISTENT SCHEMA VAN CHEMISCHE BEHANDELING TOE TE PASSEN**. Neem contact op met uw lokale zwembadhandelaar voor richtlijnen over het veilig en effectief gebruik van chloor, schok, algicide en andere dergelijke chemische middelen.

**WAARSCHUWING:** om irritatie van de huid en ogen of zelfs letsels aan baders te voorkomen, mag u nooit chemische producten in het zwembad doen terwijl er personen in het zwembad zijn. Voeg nooit chemische producten of stoffen toe aan uw zwembad als u niet de juiste hoeveelheid of het juiste type kunt controleren om het toe te voegen aan het water. Raadpleeg een zwembadhandelaar voor specifieke instructies en richtlijnen betreffende het gebruik van chemische producten in uw zwembad.

**WAARSCHUWING:** wij raden zwembadeigenaren sterk aan het water in hun zwembad frequent te testen om zeker te zijn dat de pH- en chloorconcentratie in het water optimaal is voor veilig en aangenaam zwemmen gedurende het hele seizoen. Raadpleeg uw zwembadhandelaar voor een geschikte testset en instructies over het gebruik ervan.

**WAARSCHUWING:** niet-naleving van de onderhoudsvorschriften kunnen een ernstig gevaar voor de gezondheid, vooral voor kinderen, veroorzaken.

Dit product is bedoeld om buiten het seizoen te worden opgeslagen. Als u in een temperatuursgebied leeft waar het zwembad niet het hele jaar wordt gebruikt, wordt u **TEN ZEERSTE AANGERADEN** om het zwembad leeg te laten lopen, grondig te laten drogen en het voor het buitenseizoen op een beschermde plaats op te slaan. Hiermee verlengt u de levensduur van het zwembad en voorkomt u dat er een veiligheidsrisico optreedt terwijl het zwembad niet in gebruik is. Tijdens het gebruikseizoen van het zwembadpakket, moet het filtersysteem (indien van toepassing) dagelijks worden ingeschakeld, lang genoeg om zeker te zijn dat het watervolume minstens eenmaal is gefilterd.

**Om uw zwembadwater het hele seizoen schoon en hygiënische te houden, moet u nauwgezet de volgende richtlijnen volgen:**

1. Het juiste en consistente gebruik van standaard chemische zwembadproducten is vereist om een juiste pH-balans in uw zwembadwater te behouden. Bovendien zal het gebruik van chemische producten de groei van schadelijke bacteriën of algen in uw zwembad stoppen en uw filterpomp helpen het water in uw zwembad kristalhelder te houden. Chemische producten die uw zwembad mogelijk nodig heeft, omvatten, maar zijn niet beperkt tot:

- 1) Chloor in tabletvorm, korrels of vloeibaar: Desinfecteert zwembadwater en verhindert de groei van algen.
- 2) Chemische stoffen voor de regeling van het PH-gehalte: Deze worden gebruikt voor het corrigeren van PH-niveau en maken water meer of minder zuurhoudend.
- 3) Algiciden: deze chemische producten worden gebruikt voor het verwijderen van algen.
- 4) "Shock" (Superchlorinator): Elimineert bepaalde organische en andere gecombineerde stoffen die de waterhelderheid kunnen beïnvloeden.

Om specifieke details over het gebruik van chemische producten te verkrijgen, raadpleegt u een lokale zwembadhandelaar en vermeldt u het volume water in uw specifiek zwembad en, indien gewenst, een staal van uw zwembadmonster. Hiermee zullen ze u goed kunnen informeren over: 1) de chemische producten die moeten worden aangeschaft, 2) de aan te kopen hoeveelheid van chemische producten en 3) hoe u specifieke chemische producten veilig en effectief kunt gebruiken.

2. Zorg dat chloor nooit in direct contact komt met de bekleding van het zwembad zolang het niet volledig is opgelost. Dit betekent dat chloor in korrels of tabletten eerst moet worden opgelost in een emmer water voordat het in het zwembad wordt gegoten. Op dezelfde manier moet vloeibare chloor gelijkmatig in het zwembadwater worden gegoten vanaf verschillende locaties rond het zwembad.

**GEVAAR:** voeg **NOOIT** water toe aan chemische producten. Voeg **IN PLAATS DAARVAN** chemische producten toe aan water. Meng nooit afzonderlijke chemische producten samen. Voeg chemische producten eerder afzonderlijk toe aan het zwembad en laat ze door het zwembad circuleren voordat u extra types chemische producten toevoegt.

3. Wij raden u aan een aan te schaffen en uw zwembadwater vaak te testen om zeker te zijn dat de PH-balans en chloorniveaus optimaal zijn. Uw lokale zwembadhandelaar kan informatie bieden over de aankoop en het gebruik van een testset die het meest geschikt is voor uw behoeften. **OPMERKING:** Te hoge chloorniveaus of lage (zuurhoudende) pH-niveaus kan de zwembadbekleding beschadigen. Breng daarom zo snel mogelijk correcties aan als de tests een van de twee omstandigheden aantonen.

De taken voor het verwijderen van groter afval uit uw zwembad en het schoon houden van de binnenkant van de zwembadbekleding, worden vereenvoudigd met een snel op te zetten zwembadpakket dat een bladschepnet en een

## DEEL 7- SEIZOENSWEMBAD ONDERHOUD EN WATERVERZORGING

stofzuiger met tuinslang bevat. Bij sommige grotere zwembadssystemen is een onderhoudspakket inbegrepen. Ze kunnen ook afzonderlijk worden aangeschaft als een accessoire. Neem contact op met uw lokaal centrum voor service na verkoop voor advies over reparaties tijdens de levensduur van het zwembadpakket.

4. Controleer, indien van toepassing, elke twee weken (of vaker tijdens perioden van intens gebruik) de cassette van uw filterpomp om te zien of de deze moet worden gereinigd of vervangen. Als uw cassette niet meer wit is, probeert u deze schoon te spuiten met een krachtige straal water van uw tuinslang. Als uw cassette niet op deze wijze kan worden gereinigd, moet de cassette worden vervangen. Als u de cassettes niet regelmatig reinigt en/of vervangt, wordt de doeltreffendheid van uw filterpomp beïnvloed en kan de nuttige levensduur verkorten.

5 Als uw zwembadstelsel een afdekking heeft, moet u proberen het zwembad altijd afgedekt te houden wanneer het niet in gebruik is. Hiermee wordt verhinderd dat de wind en andere elementen vuil en afval in uw zwembad afzetten. Bovendien kan het zwembad niet overvol worden door regenwater.

6. Herinner uw familie en vrienden eraan om altijd vuil of zonnebrandolie van hun handen en lichaam te spoelen voordat ze in het zwembad stappen.

7. Het is nodig de bouten en bouwelementen van het zwembad te controleren (bijv. roestvlek) wanneer dat nodig is.

8. Zodra uw zwembad voor het seizoen is gevuld met water, moet u erop letten dat uw zwembad niet overvol raakt door regenwater of door het per ongeluk te veel vullen; In dat geval is het belangrijk zo snel mogelijk overtollig water af te laten of leeg te hozen. Als het een opblaasbaar ringbad is, mag het waterpeil nooit hoger zijn dan de onderste rand van de opblaasbare ring.

9. Ongeacht de materialen die zijn gebruikt voor de zwembadconstructie, moeten de oppervlakken regelmatig worden gecontroleerd om letsels te voorkomen.

## DEEL 8 - PROBLEMEN OPLOSSEN

### Reparatiepleister Instructies

(Kleine gaatjes en kleine lekkages kunnen worden hersteld met het bijgeleverde reparatiepleister)

- a) Lokaliseer de plaats van het lek.
  - b) Ontlucht.
  - c) Maak het gebied rondom het lek schoon en verwijder alle water van het oppervlak.
  - d) Neem het reparatiepleister, snijd het in de vereiste vorm en grootte, die groter moet zijn dan de lekkage, en plaats de pleister over het lek en druk strak aan.
  - e) Wacht 30 minuten voor het openluchtdrogen van de gerepareerde positie.
- Als de schade te groot is, raden wij u aan een siliconen- of rubberlijm te gebruiken voor de reparatie.

### Reparatielijm Instructies

- 1 Lokaliseer de plaats van het lek.
- 2 Ontlucht (indien nodig), en draineer grondig
- 3 Maak het gebied rondom het lek schoon en verwijder alle water van het oppervlak.
- 4 Maak het gebied rondom het lek grondig schoon. Snij een stuk reparatiemateriaal uit in een ronde vorm, wat groter moet zijn dan het beschadigde gebied.
- 5 Lijm (u moet de lijm afzonderlijk aanschaffen) de ene kant van het reparatiemateriaal vast op het te repareren gebied. Denk eraan dat de lijm gelijkmatig moet worden aangebracht op het reparatiemateriaal.
- 6 Plaats het reparatiemateriaal op het beschadigde gebied en druk stevig aan. Laat 12 uur drogen. Nadat het reparatiemateriaal droog is, brengt u lijm aan rond de randen om voor een volledige afdichting (4 uur drogen) van het zwembad te zorgen.

## DEEL 8 - PROBLEMEN OPLOSSEN

PROBLEEM	BESCHRIJVING	OORZAAK	OPLOSSING
<b>HET GEVULDE ZWEMBAD IS NIET ROND</b>	<ul style="list-style-type: none"> <li>Het zwembad heeft een ovale, rechthoekige of "ei"-vorm aangenomen.</li> <li>Het zwembad lijkt te hellen naar één zijde of de diepte van het zwembadwater is oneffen.</li> </ul>	<ul style="list-style-type: none"> <li>Er zijn kreuken in de onderkant van de bekleding die niet voldoende werden vlakgestreken voorafgaande aan het vullen.</li> <li>Zijwanden zijn niet goed "naar buiten geduwd" bij het vullen van het zwembad. Hierdoor valt de omtrek van de bovenste ring buiten de zijwanden van het zwembad.</li> <li>Het zwembad rust op een hobbelige of hellende bodem.</li> </ul>	<ul style="list-style-type: none"> <li>Laat het water in het zwembad af tot een waterdiepte van 2,5 cm en wrijf dan zoveel mogelijk kreuken als mogelijk effen.</li> <li>Laat het water in het zwembad af tot een waterdiepte van 2,5 cm en duw dan de zijwanden naar buiten tot ze buiten de omtrek van de bovenring vallen.</li> <li>Controleer of de grond onder het zwembad plat, waterpas en vrij van vuilhopen is.</li> </ul>
<b>GEKLEURD WATER</b>	<ul style="list-style-type: none"> <li>Het water wordt blauw, bruin of zwart wanneer het de eerste keer wordt behandeld met chloor.</li> </ul>	<ul style="list-style-type: none"> <li>Chloor oxideert mineralen in uw water. Dit gebeurt doorgaans met water van verschillende bronnen.</li> </ul>	<ul style="list-style-type: none"> <li>Pas de pH-waarde aan naar het aanbevolen niveau.</li> <li>Laat de filter lopen tot het water helder is.</li> <li>Maak de cassette regelmatig schoon.</li> </ul>
<b>ZWEVENDE DEELTJES IN WATER</b>	<ul style="list-style-type: none"> <li>Water ziet er "melkachtig" of bewolkt uit.</li> </ul>	<ul style="list-style-type: none"> <li>"Hard water" veroorzaakt door een hoge pH-waarde.</li> <li>Chlorering volstaat niet.</li> <li>Vreemd afval in water.</li> <li>Baders reinigen hun voeten niet voordat ze in het zwembad stappen.</li> </ul>	<ul style="list-style-type: none"> <li>Pas de pH-waarde aan. Raadpleeg een zwembadhandelaar voor een correcte waterbehandeling.</li> <li>Zorg voor het juiste chloorniveau.</li> <li>Reinig of vervang uw filter.</li> <li>Spuut vuil af met een hogedrukslang voordat u in het zwembad stapt.</li> </ul>
<b>BLIJVEND LAAG WATERPEIL</b>	<ul style="list-style-type: none"> <li>Het zwembad lijkt dagelijks water te verliezen.</li> </ul>	<ul style="list-style-type: none"> <li>Scheur of gat in de zwembadbekleding.</li> <li>Scheur of gat in een filterpompslang.</li> <li>Slangklemmen zijn te los.</li> <li>Verdamping door hoge zomertemperaturen.</li> </ul>	<ul style="list-style-type: none"> <li>Zoek de schade en repareer deze met de bijgeleverde reparatiekit.</li> <li>Repareer of vervang de slangen.</li> <li>Maak alle slangklemmen vast.</li> <li>Houd het zwembad afgedekt wanneer het niet in gebruik is.</li> </ul>
<b>ALGEN</b>	<ul style="list-style-type: none"> <li>Water heeft een groenachtige tint.</li> <li>Groene, bruine of zwarte punten verschijnen op de zwembadbekleding.</li> <li>De bodem van het zwembad is glad en/of er is een onaangename geur aanwezig.</li> </ul>	<ul style="list-style-type: none"> <li>Er zijn algen aanwezig.</li> </ul>	<ul style="list-style-type: none"> <li>Pas een "schokbehandeling" toe (superchlorinator). Controleer pH en pas de waarde aan naar een geschikt niveau volgens uw lokale zwembadhandelaar.</li> <li>Stofzuig of schrob de zwembadbehuizing licht.</li> <li>Test vaak het water om geschikte chloorniveaus te behouden.</li> </ul>
<b>HET ZWEMBADWATER IS KOEL</b>	<ul style="list-style-type: none"> <li>Water warmt niet op naar een comfortabele zwemtemperatuur.</li> </ul>	<ul style="list-style-type: none"> <li>Zwembad is geïnstalleerd op een plaats waar veel schaduw is of waar bomen staan.</li> <li>Er ontsnapt warmte aan het zwembadwater.</li> </ul>	<ul style="list-style-type: none"> <li>Verplaats het zwembad naar een meer open locatie waar het maximaal wordt blootgesteld aan zonlicht tijdens piekuren.</li> <li>Houd uw zwembad afgedekt wanneer het niet in gebruik is.</li> </ul>

## DEEL 9 - BEPERKTE GARANTIE

**Zijn** er onderdelen door de gebruiker vervangen, beschadigd of onjuist gebruikt, dan is de garantie op die onderdelen ongeldig. In dat geval zullen we u informeren over de prijs van vervangingsonderdelen en de verdere instructies.

**Als** gedurende de relevante tijdsperiode een verifieerbare fabrieksfout wordt gevonden, gaan wij als optie van de garantie voor een product ermee akkoord om het te repareren of te vervangen, mits het juiste aankoopbewijs wordt getoond.

**Deze** beperkte garantie is niet geldig als het product voor commerciële doeleinden wordt gebruikt, of bij schade door een ongeluk, natuurramp, verkeerd gebruik, verwaarlozing of misbruik, vandalisme, onjuist gebruik van chemicaliën, blootstelling aan extreme weersomstandigheden of verwaarlozing tijdens het instellen of demonteren van het product.

**Wij** kunnen niet aansprakelijk worden gesteld voor de kosten van installatie, werkzaamheden of transportkosten die zich door vervanging van defecte onderdelen voordoen. Verder dekt deze beperkte garantie geen onbevoegde wijzigingen die aan het product zelf worden uitgevoerd.